

# POBREZA EN EL PERÚ

## CIFRAS DE POBREZA.

### SITUACIÓN DE VULNERABILIDAD.



**POR JOSÉ JUAN PACHECO RAMOS (\*)**

Una de las características más propias de los peruanos es la de ser pobre. Esto es una consecuencia de 500 años de explotación, 200 años de ellos bajo la falsa imagen de la democracia republicana. Los peruanos somos hombres y mujeres, niños y viejos, jóvenes y mayores; somos huancaínos o cusqueños, loreanos o tacneños; somos indios, cholos o negros; pero, sobre todo, somos pobres. Desde que nacemos hasta que morimos, vivimos cada día las diferentes facetas de la pobreza. Por eso, es interesante confrontar esa experiencia diaria de todos nosotros con las frías cifras de la estadística.

Hace algunas semanas el jefe del Instituto Nacional de Estadística e Informática (INEI) Peter Abad, confirmó que la publicación del documento oficial sobre el escandaloso aumento de las cifras de pobreza en el Perú fue postergado por una disposición expresa de la Presidencia del Consejo de Ministros (PCM). Es decir, que la maléfica Dina Boluarte metió su cuchara en el plato para obstaculizar la difusión de la realidad. "Como es de conocimiento público, la postergación se debió a una disposición expresa de la Presidencia de Consejo de Ministros, lo que no implicó dejar de publicar el Informe Técnico de la Pobreza 2023 y la base de datos en la fecha establecida", señaló Abad.

#### Cifras de pobreza

Por otro lado, el jefe del INEI sostuvo que en el año 2023, el ingreso real por habitante fue de 1148 soles mensuales, es decir aproximadamente 300 dólares. Al margen de que este tipo de datos estadísticos pueden deformar la realidad, al promediar los suculentos

de la canasta básica de alimentos subió 11,0% respecto al año anterior. De los 110 principales productos que la conforman, la gran mayoría de ellos, 95, subieron de precio, 7 bajaron y 8 no presentaron variación. En este rubro también, la tendencia económica es la misma y vivir cuesta cada vez más.



[https://e.rpp-noticias.io/xlarge/2024/05/14/473647\\_1581807\\_avebp](https://e.rpp-noticias.io/xlarge/2024/05/14/473647_1581807_avebp)

ingresos de unos cuantos con los paupérrimos ingresos de las grandes mayorías, debemos constatar una reducción de -1,0% respecto al año anterior y de -10,2% respecto al año 2019. Los peruanos ganamos 1 % menos que el año pasado y 10 % menos que en 2019, es decir que la pobreza ha seguido aumentando en el país, a pesar de las declaraciones fantasiosas y falsas hechas por los corruptos miembros del gobierno.

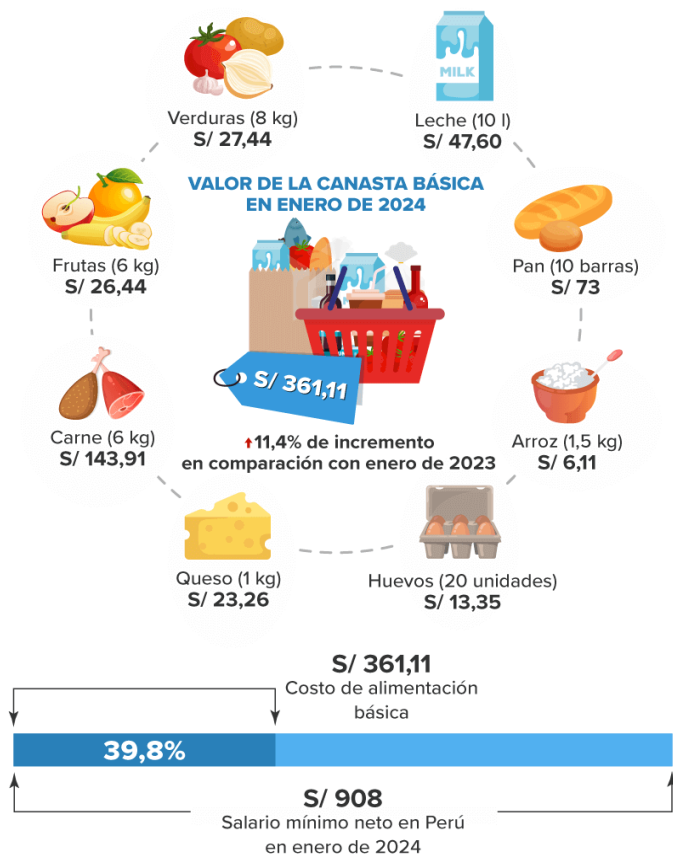
Un año antes, en 2023, el costo

#### Situación de vulnerabilidad

En 2023, el 31,4% de la población del país estaba en situación de vulnerabilidad, es decir, en riesgo de caer en la pobreza. Sumado esto con el porcentaje de 29% de nuestros compatriotas que ya viven en la más absoluta pobreza,

*(\*) Doctor en Filología y Filosofía y Máster en Lenguas y Literaturas Modernas por la Universidad de las Islas Baleares, Maestría de Historia por la Universidad de París; ha publicado "L'État et la guerre chez les Inkas" (París, 2014), "Jirones de Cultura" (Lima, 2014) y "Madame Bovary y La Traviata: dos mujeres transgresoras" (Riga, 2019).*

## ¿SE PUEDE VIVIR CON EL SALARIO MÍNIMO EN PERÚ EN 2024?



Canasta alimentaria es un ejemplo y cubre solamente las necesidades nutricionales mínimas de un adulto por un mes.



tenemos que el 60,4% de la población peruana es pobre. De cada 10 peruanos, 6 viven en la pobreza. Una fotografía de las diferentes regiones del Perú nos muestra que Cajamarca (44,5%), Loreto (43,5%), Pasco (41,7%), Puno (41,6%) y Huancavelica (39,5%), fueron los departamentos que registraron los mayores porcentajes de población en situación de pobreza.

Cada vez más personas en Perú están afectadas por la pobreza monetaria, según informa el Instituto Nacional de Estadística e Informática (INEI). El número de afectados aumentó en 2022 a más de nueve millones, lo que equivale al 27,5 por ciento de la

población peruana.

En cuanto al término “pobreza monetaria” remitimos al lector al sitio web del Ministerio de Economía y Finanzas, en donde encontramos una detallada definición de todos los tipos y grados de pobreza que los burócratas a sueldo han enumerado con una prolijidad digna de mejor causa:

“La pobreza es una condición en la cual una o más personas tienen un nivel de bienestar inferior al mínimo socialmente aceptado.

En una primera aproximación, la pobreza se asocia con la incapacidad de las personas para satisfacer sus necesidades básicas de alimentación. Luego,

se considera un concepto más amplio que incluye la salud, las condiciones de vivienda, educación, empleo, ingresos, gastos, y aspectos más extensos como la identidad, los derechos humanos, la participación popular, entre otros.

Las principales definiciones sobre la pobreza empleadas en el Perú son:

**Pobreza total:** Comprende a las personas cuyos hogares tienen ingresos o consumo per cápita inferiores al costo de una canasta total de bienes y servicios mínimos esenciales.

**Pobreza extrema:** Comprende a las personas cuyos hogares tienen ingresos o consumos per cápita inferiores al valor de una canasta mínima de alimentos.

**Línea de pobreza total:** Es el costo de una canasta mínima de bienes (incluido los alimentos) y servicios.

**Línea de pobreza extrema:** Es el costo de una canasta mínima de alimentos.

**Brecha de la pobreza:** Es la diferencia promedio entre los ingresos de los pobres y el valor de las líneas de pobreza. La brecha puede estar referida a la pobreza extrema o a la pobreza total.

**Severidad de la pobreza:** Este es un indicador de desigualdad entre los pobres, cuya medición es compleja. Es el valor promedio de los cuadrados de las diferencias entre los ingresos de los pobres y la línea de la pobreza.”

[https://www.mef.gob.pe/es/?option=com\\_content&language=es-ES&Itemid=100694&view=article&catid=750&id=4855&lang=es-ES](https://www.mef.gob.pe/es/?option=com_content&language=es-ES&Itemid=100694&view=article&catid=750&id=4855&lang=es-ES)

https://cdn.picodi.com/pe/files/blog/2024/01/2-PE-Se-puede-vivir-con-el-salario-minimo-en-Peru-en-2024.png



El INEI publicó los datos evaluados en el estudio actual "Perú: Desarrollo de la pobreza monetaria 2011–2022". Según esto, 1,6 millones de peruanos viven en extrema pobreza, un cinco por ciento y 741.000 más que antes de la pandemia de Covid-19. En comparación con el año anterior, el número de personas afectadas por la pobreza aumentó un 1,6 por ciento. Con un 41,1 por ciento, la población rural es la más afectada, ratificando la secular postergación de nuestros hermanos campesinos, mientras que en las ciudades es del 24,1 por ciento. En el área urbana, el número de pobres ha aumentado casi un diez por ciento desde 2019, debido a la pandemia de coronavirus y a la nefasta gestión socioeconómica de las instancias de gobierno. Esto coincide con un informe del Banco Mundial del pasado abril, que informó que la pandemia de Covid-19 en el

Perú ha empujado a casi dos millones de personas a la pobreza.

Las regiones más afectadas del país son las regiones andinas de Cajamarca, Huánuco, Puno, Ayacucho y Pasco. Por otro lado, las regiones sureñas de Ica, Moquegua, Madre de Dios, Arequipa y la región norte de Lambayeque son las menos pobres.

La pobreza afecta especialmente a niños y adolescentes de hasta 17 años, con un 36,7 por ciento. Le siguen el grupo de edad de 18 a 59 años con un 24,3 por ciento y el grupo de edad de más de 60 años con un 21 por ciento.

El estudio también investigó otros factores como la educación, la salud y la desnutrición. El 36,2 por ciento de la población tiene un déficit calórico en su

alimentación y el 42,4 por ciento de los niños de 6 a 35 meses sufren de anemia. Además, casi un tercio de la población total sufre de graves problemas de salud sin recibir ningún tipo de atención médica.

Un tercio de los niños de seis a once años va a la escuela de forma irregular o tiene deficiencias en la educación escolar. Casi el siete por ciento de ellos no tienen acceso a la educación primaria.

También se examinaron las condiciones de vida. Así, el INEI informa que el 6 por ciento de la población vive en viviendas hacinadas y el 22,3 por ciento en edificios inacabados.

La tasa de subempleo entre los trabajadores mayores de 14 años es del 45,9 por ciento y casi dos tercios de los trabajadores no están afiliados a ningún sistema de pensiones.



<https://admin.prensaobrera.com/wp-content/uploads/Movilizacion-Sin-Techo-Peru-julio-2022-571x321.jpeg>